

InfoFAC

InfoFAC

GENER 2006

Federació d'Ateneus de Catalunya
Plaça Víctor Balaguer, 5, 1r.- 08003 Barcelona
Tel. i fax 93.268.81.30
ateneus@ateneuscat.org www.ateneuscat.org


Federació d'Ateneus de Catalunya

**Es lliuren els Premis Ateneus 2005,
en vuit categories
i més de 5.500 euros repartits.**

Contingut

Premis Ateneus	21
Casino Menestral	4
Llei antitabac	5
Visites Consell Vol.	6
La Formació	7
Ens Comunicació	8



premis
ATENEUS 2005

Museu Picasso · Barcelona, 13 de desembre de 2005



Fotografia: Ateneu Santugatenc, que el 2005 celebra el seu 50è aniversari

LA FEDERACIÓ D'ATENEUS DE CATALUNYA US DESITJA UNES BONES FESTES I UN 2006 PLE DE CULTURA, ASSOCIACIONISME I VOLUNTARIAT.


Federació d'Ateneus de Catalunya
Pl. Víctor Balaguer, 5, 1r. 08003 Barcelona · Tel. Fax 93 268 81 30
ateneus@ateneuscat.org www.ateneuscat.org

Més d'un centenar de persones assisteixen a l'acte de lliurament dels Premis Ateneus 2005, que es va celebrar el passat 13 de desembre al Museu Picasso de Barcelona.



Premis Ateneus 2005

El passat dimarts 13 de desembre, es van lliurar, a la sala d'actes del Museu Picasso de Barcelona, els Premis Ateneus 2005.

L'acte va estar presidit pel Regidor de Cultura de l'Ajuntament de Barcelona, l'Im. Sr. Ferran Mascarell i Canalda i va comptar amb la presència del director del Centre de Promoció de la Cultura Popular i Tradicional Catalana, el Sr. Ferran Bello Hernáiz. Continuant amb la voluntat de potenciar l'obra d'artistes joves, enguany es va encarregar la confecció dels premis a Mar Redondo i Pere Freixa, que van realitzar-los en la disciplina que dominen: la imatge i la fotografia.



La cerimònia va estar conduïda pel senyor Jordi Margarit,

director i presentador del programa La Primera Pedra, de Rac-1 (Premi Ateneus 2003 als Mitjans de Comunicació professionals). L'acte es va iniciar amb el lliurament dels diplomes d'aniversari a aquelles entitats que en celebren algun de significatiu:

- 25 anys
Associació de Ca'n Guilera
(Piera)
- 100 anys
Orfeó Gracienc
(Barcelona)
- 125 anys
Centre Catòlic
(Sant Vicenç dels Horts)
- Centre Democràtic i Progresista
(Caldes de Montbui)
- 150 anys
Lluïsos de Gràcia
(Barcelona)

Posteriorment es va començar amb la lectura de l'acta i el lliurament dels Premis Ateneus 2005, que es van concedir com segueix:

PREMI ALS MITJANS DE COMUNICACIÓ D'ASSOCIACIONS



Per la qualitat del diari, tant en el disseny com en el contingut; per l'esforç que suposa treure un diari quinzenal gratuït; per la difusió que fa de les activitats promogudes per la societat civil organitzada, amb més de 3.000 exemplars repartits en un centenar de punts de distribució; per crear vincles en la xarxa associativa i ciutadana de Sant Cugat del Vallès, Vallldoreix, Mirasol, La Floresta i Les Planes i per ser un exemple clar de com adaptar-se a les necessitats actuals en el món de la comunicació associativa.

**Diari Ateneu
Ateneu Santcugatenc
(Sant Cugat del Vallès)**

PREMI ALS MITJANS DE COMUNICACIÓ PROFESSIONALS

Per ser el diari líder de la premsa comarcal catalana; pel seu suport a les entitats culturals en un diàleg obert i participatiu; per la difusió de la realitat cultural tant a nivell local com nacional; per la seva participació constant en la vida ciutadana del nostre país i per la seva voluntat d'escoltar les demandes de les associacions i la seva disposició a col·laborar-hi.

Diari El Punt

PREMI A LA TRAJECTÒRIA INDIVIDUAL

Per la seva dedicació a la defensa i la divulgació de la cultura catalana; per la seva vinculació a la realitat cultural de Premià de Dalt, on ha estat fundador de l'Associació Arts i Lletres, creador dels Premis literaris del mateix nom, iniciador del Festival de Música del Maresme i membre actiu durant molts anys de la Junta Directiva de la Societat Cultural Sant Jaume; per estar al capdavant de l'únic testimoniatge de catalanitat i cultura a la població durant l'època franquista i per la seva ininterrompuda presència a la realitat cultural de Premià de Dalt, on fa més de quinze anys que exerceix de jutge de pau.

**Sr. Jesús Fuixet Compte
(Premià de Dalt)**

PREMI A LA CREATIVITAT TEATRE

Per l'originalitat i la feina ben feta en l'escenificació d'una Passió única entre 14 passions de Catalunya, el País Valencià i Osca el mes de juny de 2005; per la dificultat tècnica de la fusió dels diferents estils i llenguatges; per l'esforç d'anàlisi, d'organització i de producció i per aconseguir mostrar les diferents visions d'un mateix espectacle teatral en una posada en escena sense precedents.

**Passió de Passions
Patronat de la Passió
(Esparreguera)**



Fotografies: Claudi Carreras

Premis Ateneus 2005

**PREMI A LA CREATIVITAT
DANSA**

Per la recuperació d'una dansa emblemàtica de la ciutat de Terrassa, el Ball de la Plaça, que ja en el segle XIX es ballava a la Plaça de la Vila, i que l'Esbart Egarenc balla de manera ininterrompuda des de l'any 1959; per la difusió de la dansa tradicional catalana a molt indrets de Catalunya i, entre d'altres, Espanya, Bulgària, Itàlia, Mèxic i Iugoslàvia i per haver aconseguit que el Ball de la Plaça sigui anualment una vistosa coreografia que fomenta la participació ciutadana.

**Esbart Egarenc
Centre Social i Catòlic
(Terrassa)**

**PREMI A LA CREATIVITAT
MÚSICA**

Per ser, des de fa més de 25 anys, una referència de l'ensenyament musical al barri de Gràcia i a la ciutat de Barcelona; per promoure la formació musical amb un sistema de treball acurat i haver aconseguit una mateixa línia de treball dels diferents professors en els diversos nivells; per haver impartit disciplines com solfeig i teoria de la música i haver estat pionera en l'ensenyament d'alguns instruments, com ara l'arpa.

**Escola de Música
Orfeó Gracienc
(Barcelona)**

**PREMI A LA CREATIVITAT
CULTURA TRADICIONAL**

Per la seva dedicació, des de fa 25 anys, a la recerca i la difusió del patrimoni etnològic i de les manifestacions de la cultura tradicional i popular; per la interdisciplinarietat del seu treball de recerca des de camps com l'antropologia, la història, la filologia, l'arqueologia i l'etnomusicologia, entre d'altres ciències i per oferir a la ciutadania dos centres de documentació



en el seu àmbit d'actuació, que són les comarques de la Catalunya Nova i principalment, el Baix Camp i el Priorat.

**Associació Carrutxa
(Reus)**

**PREMI A L'ACTIVITAT
SOCIOCULTURAL**

Per la capacitat d'organitzar per tercer any consecutiu, els dies 10 i 11 de juny, aquesta activitat interdisciplinària, amb la música de percussió, la dansa i el teatre de carrer com a protagonistes, a través de tallers i actes ludicofestius que aposten per la participació ciutadana, la defensa de la pau, la sostenibilitat i el respecte a la diversitat, a través d'un intercanvi cultural sense precedents a Canet de Mar, que vol convertir la població en un referent cultural del Marresme i, per extensió, de tot Catalunya.

**Re-Percussió
Associació Cult. Odeon
(Canet de Mar)**

L'acte es va tancar amb l'actuació del quintet de corda de la Jove Orquestra Versatile (Premi Ateneus 2002 a la Creativitat en Música) que va donar pas al refrigeri, ubicat a la Sala de la Columna del Museu Picasso.



El jurat que va decidir els guanyadors dels Premis en les vuit categories va estar format per: senyor Pere-Joan Pujol, senyor Joan Compte, senyora Carme Mateu, senyor Jordi Casassas, senyor Jaume Ramon, senyora Imma Ripoll, senyor Francesc Rovira, senyor Pere Solà, senyor Dídac Tudela, actuant com a secretari el senyor Jaume López.

A la sortida del lliurament es van

**7.000 euros per als
Premis Ateneus
2006**

repartir les Bases per als Premis Ateneus 2006, que han modificat alguna de les candidatures i que han augmentat les dotacions econòmiques.

Fins al 14 de setembre de 2006 hi ha temps per presentar les propostes a ser candidates en les diferents categories, que han d'haver estat realitzades entre l'1 de setembre de 2005 i el 31 d'agost de 2006.

El procediment també ha estat modificat, ja que un jurat expert en temes d'associacionisme i cultura escollirà tres candidates en cada apartat, que poden optar al premi, decisió que es farà pública durant l'acte de lliurament.



Casino Menestral Figuerenc, 150è. aniversari

L'inici del Casino Menestral Figuerenc el trobem en una reunió celebrada el dia 1 de gener del 1856 al primer pis de la casa propietat d'Antoni Reixach al carrer de la Presó núm. 8 (avui Joan Maragall), on Antoni Parés regentava un cafè. Aquest local i per espai de tres mesos, fou la primera seu social de l'entitat. La primera junta va elaborar els primers estatuts de l'entitat, que ja defineixen els objectius bàsics que posteriorment han marcat la trajectòria d'actuació de la nostra entitat al llarg de la seva història: el foment de la cultura en tots els seus aspectes i l'atenció lúdica dels associats.

L'any 1902, el Casino va adquirir la propietat de l'edifici actual a Carolina de Aloy i Castrillo. L'arquitecte barceloní Joan Bori i Gensana va projectar l'edifici actual. La nova façana no estigué acabada fins a l'any 1933 i la Cambra Oficial de la Propietat Urbana de Girona els atorgà el primer premi dotat amb mil pesetes, un diploma i una placa de bronze per les seves condicions artístiques.

La II República constituí un dels períodes més florents de l'activitat associativa al nostre país, per les llibertats que atorgà la Constitució de l'any 1931 i més tard l'Estatut de Catalunya del 1932. Els casinos, els ateneus i totes les associacions lúdica - recreatives civils repregueren amb eufòria i força totes les seves activitats, fet que aviat es reflectí en un augment considerable dels associats. Pels anys immediatament anteriors a la guerra civil el Casino Menestral ja comptava amb més de mil cinc-cents socis.

L'any 1937, els efectes de la guerra civil es varen deixar sentir en el Casino Menestral amb una reducció considerable del nombre de socis i amb una consegüent dava-

dels Dibuix i Pintura, entre altres.

Les juntes posteriors han aconseguit assentar les bases per a la recerca de nous camins, sense perdre les seves arrels, amb una transformació, amb concordança en el seu temps, que ha permès l'adaptació del Casino Menestral en una veritable Casa de Cultura de la nostra

ciutat, sense perdre en cap moment el caràcter de societat privada que el va veure néixer.

En l'actualitat és un dels ateneus més antics de Catalunya en ple funcionament amb voluntat de servei a la cultura i a l'art de la ciutat i de la comarca.

Junta Directiva del Casino Menestral Figuerenc



llada de les activitats de les diferents seccions. Els efectes més durs i directes del conflicte tingueren lloc a principis del mes de febrer de l'any 1939, quan dotze bombes explotaren prop de l'edifici i provocaren importants danys materials, a més dels saqueigs del mobiliari, la biblioteca i l'arxiu.

No serà fins l'any 1956, que podrem parlar de recuperació del nombre de socis, que varen arribar gairebé als dos mil. També pels volts d'aquest any, la Junta presidida per Antoni Guasch i Teigell (president entre 1954-1963), va fer els primers intents de normalització cultural que es varen materialitzar amb la reobertura de l'Escola de Música; l'organització de les Festes de la Poesia; el reactivament de les representacions teatrals amb l'agrupació "Arlequin"; l'organització de exposicions amb la reobertura de la sala; i l'organització de l'Agupació de Cultura i Fires



La llei antibac: aplicació a les associacions culturals

A partir de l'1 de gener de 2006 va entrar en vigor la llei 28/2005, de 26 de desembre, de mesures sanitàries contra el tabaquisme i reguladora de la venda, el subministrament, el consum i la publicitat dels productes del tabac, promulgada pel Ministeri de Sanitat i Consum.

El nostre servei d'assessorament legal (Advocats Cruanyes) ha redactat el següent text, sobre les qüestions que més ens poden afectar:

Llocs on es prohibeix fumar de manera general

A l'article 7, prohibicions a diversos indrets, que respecte els ateneus afectarien els referents a centres docents i formatius, instal·lacions esportives i llocs on es facin espectacles públics, sempre que no siguin llocs a l'aire lliure. Més endavant, aquest article es refereix específicament a centres d'esbarjo, en el cas que es permeti l'entrada a menors de divuit anys, sempre que no es tracti d'instal·lacions a l'aire lliure. Això vol dir que es podrà fumar en instal·lacions esportives o de lleure que estiguin a l'aire lliure, no en els espais tancats d'aquestes instal·lacions. També es podria fumar en espais de lleure o esportius on només hi tinguessin accés majors d'edat (de 18 anys).

Hi ha una prohibició genèrica en el cas de centres culturals, sales de lectura, exposicions, biblioteques, sales de conferències o museus. En aquest cas, la prohibició és total, malgrat no hi hagi menors d'edat. En aquests casos, les prohibicions no tenen excepcions.

Els bars

En els bars de les entitats es pot establir el règim general dels Bars, sempre que no estiguin a dins de

les instal·lacions socials amb entrada reservada als socis. Normalment, el bar és un espai amb entrada pel carrer que no només està al servei dels socis, sinó que actua com un local obert al públic en general.

Essent així, el règim dels bars és que es pot autoritzar fumar o no fumar si tenen menys de 100 m². En cas de tenir-ne més, hi ha d'haver un lloc destinat a fumadors i un espai reservat als no fumadors, establerts amb els criteris que seguidament exposarem. Cal tenir present que, si es permet fumar, estarà prohibida l'entrada de menors de 18 anys.

Qui ha de decidir si s'hi fuma o no?

Entenem que, tot i ser un bar llogat a un cafeter, hi ha una obligació d'atendre els socis, ja que no deixa de ser un espai de certa preferència per als socis. Per tant, haurà de tenir en compte quina mena de socis té l'entitat. En tot cas, s'haurà de tenir present que, si es deixa fumar, no hi podran entrar menors. En molts casos el fet que entre els associats hi ha activitats tant de menors com de majors d'edat, pot acabar condicionant que es prohibeixi fumar per no impedir l'entrada als menors.

Espais reservats a fumadors

L'espai reservat a fumadors haurà d'estar senyalitzat. Haurà de ser una zona tancada i separada de la resta del local, amb una ventilació específica que extregui i elimini els fums. Mai no haurà de ser un lloc de pas de persones no fumadores. Sí, evidentment, hi podran entrar els cambriers, que no hauran de tenir menys de setze anys. La superfície de l'espai de fumadors haurà de ser de menys del 10% de la dedicada a no fuma-

dors. En tot cas, en els bars no podrà ser més gran del 30% de la superfície de l'espai destinat a no fumadors. Però, per gran que fos el local, l'espai de fumadors no podrà ser de més de 300 m².



Sales de festa

Les sales de festa podran habilitar espais per a fumadors, amb les característiques dites abans, només en els horaris que no hi entrin menors.

Període transitori

Mentre no s'habiliten els espais de fumadors, en el cas que es puguin tenir, hi ha un període de vuit mesos per fer la instal·lació tal com marca la llei. Mentrestant, s'assenyalaran les zones destinades a fumadors i no fumadors de manera provisional.

Indicacions i senyalitzacions

Als espais on és prohibit fumar i als reservats a fumadors, cal posar la indicació respectiva que facilita el departament de sanitat de la Generalitat.

En els espais on és permès fumar, no es pot deixar entrar menors d'edat, vagin o no acompanyats dels seus pares o d'altres majors d'edat. En cas de no fer-ho, es pot imposar una multa al titular de l'establiment.

Informacions diverses

Les visites a entitats, una prioritat de la Federació d'Ateneus

La Federació d'Ateneus va continuar amb la realització de visites durant el darrer trimestre de 2005, tant a associacions federades com no federades, per tal de conèixer la realitat de les entitats arreu de Catalunya, donar a conèixer la Federació a aquelles entitats que no ens coneixen i per animar-les a federar-se, amb l'objectiu d'arribar a més punts del territori català i ampliar la xarxa associativa de la Federació.

- › Foment Cultural, de Súria (NO FEDERADA).
- › La Concòrdia, d'Agullana (NO FEDERADA).
- › Lluïsos de Gràcia, de Barcelona.
- › Orfeó Gracienc, de Barcelona (NO FEDERADA).
- › Societat Cultural i Recreativa El Foment, de Sant Martí de Riucorb (NO FEDERADA).
- › Societat l'Amistat, de Cadaqués (NO FEDERADA).



Voluntariat.

El Consell Català del Voluntariat és òrgan d'assessorament, consulta i participació de les entitats, col·lectius i persones expertes que actuen en

l'àmbit del voluntariat.

Aquest òrgan està format per 41 membres, dels quals la majoria són entitats del teixit associatiu i de voluntariat català. Totes les entitats que en formen part han estat escollides per mitjà d'un procés electoral que es va iniciar el 28 de setembre i que es va tancar amb les eleccions del dia 28 de novembre arreu del territori català.

De les visites a les entitats no federades n'ha resultat l'alta del Cercle Catòlic de Gràcia, 5 pendents d'aprovació en Junta i 4 denegacions.

A les entitats federades se'ls ha donat suport en diversos temes (assessorament comptable i formació) i s'ha assistit a algun dels actes que organitzen.



Les entitats visitades han estat les següents:

- › Associació Odeon, de Canet de Mar (NO FEDERADA).
- › Ateneu Arenyenc, d'Arenys de Mar.
- › Ateneu Català, de Sallent.
- › Ateneu Popular, de La Fuliola (NO FEDERADA).
- › Centre Catòlic de Sants, de Barcelona.
- › Centre Cultural, de Tàrrega (NO FEDERADA).
- › Centre Instructiu i Recreatiu, de Balsareny (NO FEDERADA).
- › Cercle Catòlic de Gràcia, de Barcelona (NO FEDERADA).

La Federació d'Ateneus escollida com a representant en el Consell del Voluntariat

La Generalitat de Catalunya per mitjà del Departament de Benestar i Família amb el treball i el consens del sector associatiu i de voluntariat de Catalunya va aprovar el passat 28 de juny de 2005 per mitjà d'un decret de govern la creació del **Consell Català del**



La Federació d'Ateneus de Catalunya ha estat escollida com a representant al Consell del Voluntariat en l'àmbit temàtic Comunitari, juntament amb la Coordinadora Catalana de Colònies, Casals i Clubs d'Esplai i la Fundació Autònoma Solidària.

+ info:

www.voluntariat.org

La formació: el repte de la Federació

La Federació d'Ateneus ha iniciat un pla de suport formatiu, que s'implantarà progressivament i que s'adequa a les diferents necessitats d'aquelles associacions que el sol·licitin.

La xarxa d'ateneus catalans agrupa associacions que han evolucionat de manera diferent al llarg de la seva història, en molts dels casos centenària. Algunes s'han adequat sense entrebancs a les diferents demandes que els canvis socials han anat portant, d'altres hi estan invertint els seus esforços. És clar, però, que totes necessiten una formació adaptada a les seves necessitats, dirigida als seus dirigents i als responsables de les seccions que els conformen. És per això que la Federació d'Ateneus de Catalunya ha iniciat, en el darrer trimestre de 2005, un pla de formació i assessorament en els seus tres eixos transversals: formació bàsica, formació especialitzada i gestió de qualitat.

Aquest pla serà d'implantació progressiva, es distribueix territorialment, tant de forma individual com en xarxa, i s'encaixa amb les demandes que les entitats fan a la Federació i allò que la Federació detecta.

D'altra banda, la Federació donarà suport a aquelles entitats que vulguin revisar la metodologia de la gestió que realitzen, potenciant el treball en xarxa i l'intercanvi d'experiències, juntament amb el treball individualitzat.

Objectius

- › Potenciar el reciclatge i millorar les condicions d'aprenentatge dels dirigents i responsables dels ateneus i entitats culturals de Catalunya.
- › Augmentar i potenciar l'oferta ciutadana dels ateneus catalans a través d'una formació acurada i

adequada als àmbits d'actuació Bàsic, especialitzat i de gestió de



qualitat.

- › Adequar l'activitat dels ateneus de Catalunya a les demandes ciutadanes del segle XXI en l'àmbit cultural, cívic i comunitari.
- › Potenciar l'oferta de lleure atènica als associats i, per extensió, a la ciutadania de Catalunya.
- › Reforçar l'acció voluntària que es du a terme als ateneus i les múltiples vessants formatives i d'oci que els ateneus ofereixen al nostre país.
- › Fer del treball en xarxa un eix transversal a tot el procés de creixement mutu.

La Federació d'Ateneus vol donar suport en les tres vessants formatives establertes en el Pla, a partir de les necessitats detectades:

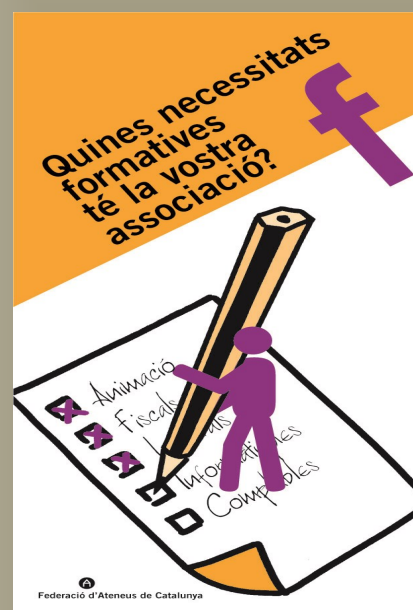
Formació bàsica: per aquelles associacions que necessiten posar-se al dia davant els reptes que el segle XXI demana, afavorint el relleu generacional, adequant i ampliant l'activitat ofertada, analitzant el sistema de treball i de gestió bàsica i organitzant tota la tasca voluntària de manera eficaç i col·lectiva.

Aquesta formació s'adapta a la realitat de cada entitat, que és tan diversa com entitats hi ha i que pot anar des d'accions per incorporar els joves a l'entitat a com preparar el relleu dels dirigents, passant per com organitzar la feina administrativa (amb la incorporació o no de personal remunera-

rat), les necessitats formatives que es detecten, i quins recursos institucionals es tenen a l'abast.

Formació especialitzada: formació grupal que es planteja a partir de les demandes de les entitats federades i que es realitza en xarxa a través de quatre jornades territorials distribuïdes a Barcelona, Girona, Lleida i Tarragona.

Gestió de qualitat: hi ha entitats que són capdaventeres en el sector cultural i referents en el seu marc territorial. Parlem d'associacions amb un gran volum d'activitat i que acullen un nombre de socis que supera el miler per entitat. Són entitats que han evolucionat al ritme que la societat els ha marcat i que han sabut respondre a les demandes de la societat civil. En la majoria de casos, però, demanen un assessorament en la gestió interna, que els doni eines i que els permeti l'anàlisi de les accions que desenvolupen, amb la voluntat de fer més eficaç la seva tasca i per continuar millorant la seva oferta lúdica i formativa a la comunitat.



Federació d'Ateneus de Catalunya
Plaça Víctor Balaguer, 5, 1r.- 08003 Barcelona
Tel. i fax 93.268.81.30
ateneus@ateneuscat.org www.ateneuscat.org

Amb la col·laboració de:

Generalitat de Catalunya
Departament de Benestar i Família
Centre de Promoció de la Cultura
Popular Tradicional Catalana



Neix l'Ens de Comunicació Associatiu

La poca presència i el poc ressò en els mitjans de comunicació de la realitat i l'activitat de les associacions culturals catalanes va fer que, en el marc dels Debats al Territori, es plantegés la necessitat de crear un ens de comunicació que vehiculés tota aquesta informació.

En aquests debats també es va constatar que moltes vegades són les administracions les que es presenten com a promotores de la vida cultural del nostre país, fent que l'activitat centenària i imprescindible pel manteniment i la difusió de la cultura catalana, es trobi amb una "competència" de primer ordre i a tots els nivells.

És per això que la Federació d'Ateneus de Catalunya, la Federació de Cors de Clavé, la Federació de Grups de Teatre Amateur de Catalunya i el Moviment Coral Català hem treballat conjuntament per aconseguir crear els estatuts de l'Ens de Comunicació Associatiu, que es van signar el passat 17 de novembre.

La proposta d'Ens de Comunicació Associatiu es concreta en quatre punts:

1. Dotar el moviment associatiu de mitjans de comunicació propis: una oficina d'informació i difusió, una publicació, una pàgina web...
2. Crear un mecanisme de relacions públiques per divulgar i millorar la imatge pública de les associacions.
3. Crear consciència de transcendència del patrimoni de les associacions.
4. Promoure una estratègia de canvi, favorable al moviment associatiu pel que fa referència a l'administració dels pressupostos públics culturals i de festes.



Assemblea general

Dissabte, 4 de març, 11 hores

Seu: Centre Social Catòlic, de Terrassa

Horari de la Federació

De dilluns a divendres de 9 a 14 hores i dijous de 16 a 21 hores

Contacte:

Tel. i Fax 93.268.8130

ateneus@ateneuscat.org